



# รายงานสถานการณ์ภัยแล้งและภัยพิบัติ ฉบับที่ 39

ประจำวันที่ 11 เมษายน 2560

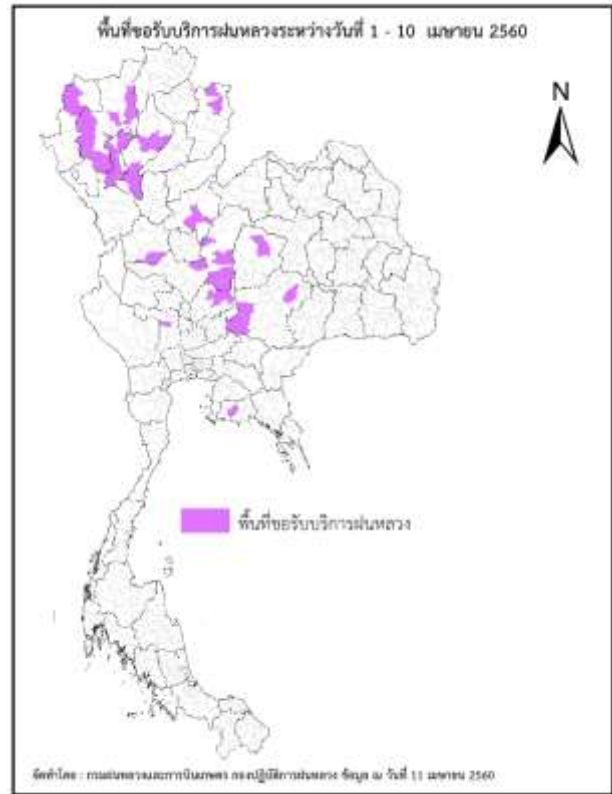
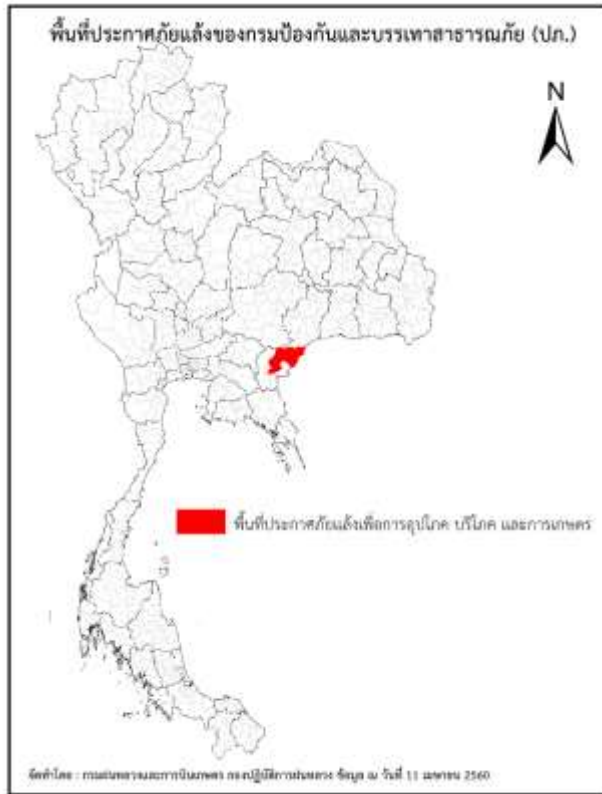
และผลการปฏิบัติการฝนหลวงประจำวันที่ 10 เมษายน 2560

กลุ่มวิชาการปฏิบัติการฝนหลวง กองปฏิบัติการฝนหลวงกรมฝนหลวงและการบินเกษตร

royalrainmaking\_academic@hotmail.com

## ๐ การคาดหมายพื้นที่ประสบภัยแล้ง

จังหวัดที่ได้รับผลกระทบภัยแล้งตามรายงานของกรมป้องกันและบรรเทาสาธารณภัย (ปภ.) ณ วันที่ 10 เมษายน 2560 (เวลา 18.00 น.) มีทั้งสิ้น 1 จังหวัด 3 อำเภอ 13 ตำบล 85 หมู่บ้าน (เปรียบเทียบกับทั่วประเทศ 74,965 หมู่บ้าน คิดเป็น 0.11 %)



ภาค	รายชื่อจังหวัด (อำเภอ) ที่ประกาศภัยแล้ง	จำนวนจังหวัดที่ประกาศภัยแล้ง
เหนือ	-	-
กลาง	-	-
ตะวันออกเฉียงเหนือ	-	-
ตะวันออก	สระแก้ว (ตาพระยา, โคกสูง, วัฒนานคร)	1(3)
ใต้	-	-
รวม จำนวนจังหวัด(อำเภอ) ที่ประกาศภัยแล้ง		1(3)

๑ พื้นที่ขอรับบริการฝนหลวง (วันที่ 1 เมษายน - 10 เมษายน 2560)

ภาค	รายชื่อจังหวัด (อำเภอ) ที่มีผู้ขอรับบริการ	จำนวนผู้ขอรับบริการ (ราย)
เหนือ	กำแพงเพชร (ขานูรลักษ์บุรี), น่าน (ทุ่งช้าง ปัว), พิษณุโลก (วังทอง), ลำปาง (สบปราบเถิน เมืองลำปาง แม่เกาะ), ลำพูน (บ้านโฮ้ง ลี้ เมืองลำพูน แม่ทา), เชียงใหม่ (ดอยสะเก็ด ดอยหล่อ ดอยเต่า พร้าวด ฮอด เมืองเชียงใหม่ แม่ริม แม่แจ่ม), เพชรบูรณ์ (วังโป่ง วิเชียรบุรี ศรีเทพหนองไผ่), แม่ฮ่องสอน (เมืองแม่ฮ่องสอน)	51
กลาง	นครสวรรค์ (หนองบัว), ลพบุรี (ชัยบาดาล สระโบสถ์), สุพรรณบุรี (ดอนเจดีย์)	4
ตะวันออกเฉียงเหนือ	ชัยภูมิ (เกษตรสมบูรณ์), นครราชสีมา (ปากช่อง พิมาย สีคิ้ว)	4
ตะวันออก	ระยอง (บ้านค่าย)	1
ใต้	ไม่มีการขอรับบริการ	-
รวม	14 จังหวัด (34 อำเภอ)	62

๑ สถานการณ์ภาวะหมอกควันในพื้นที่ภาคเหนือ

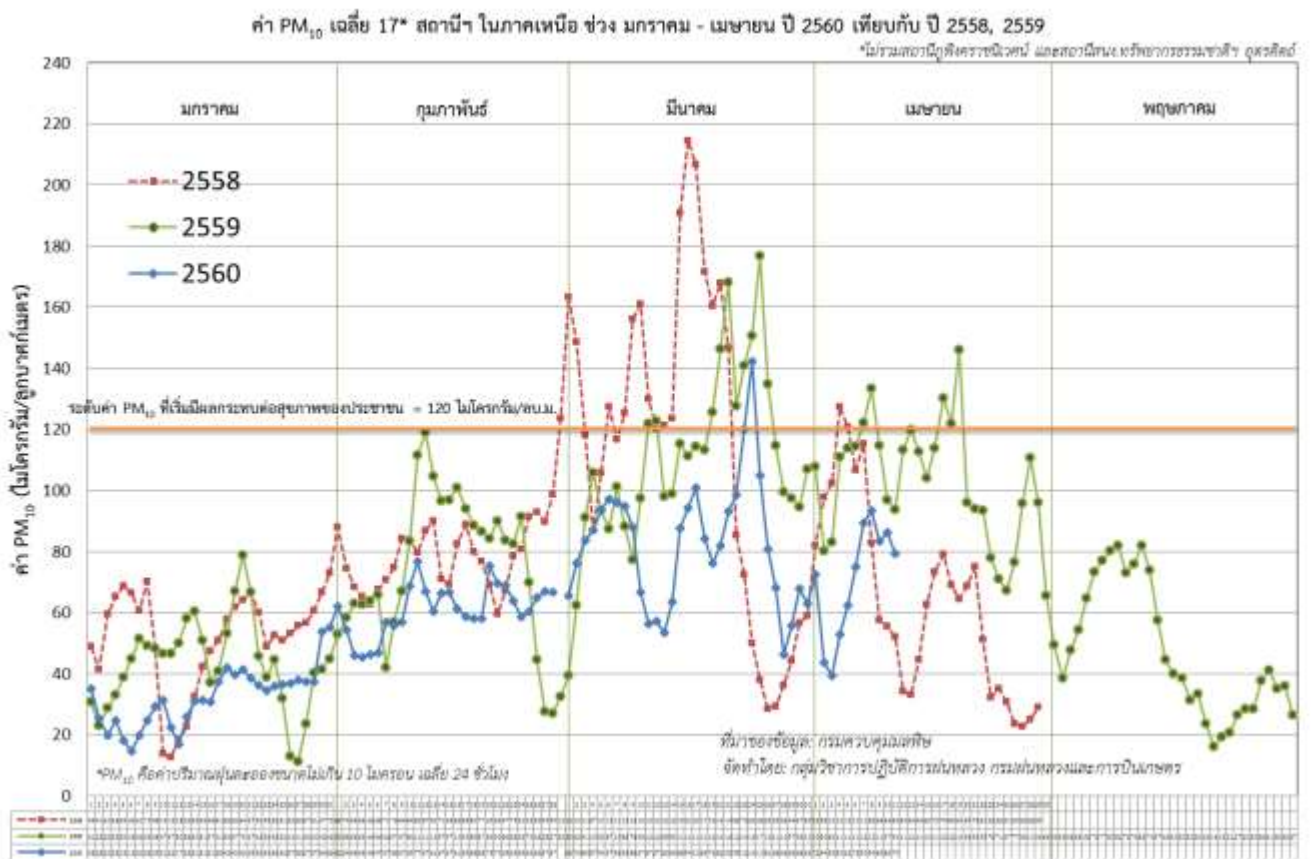
ตารางค่า PM<sub>10</sub>ในพื้นที่ภาคเหนือ (เวลา 09.00 น.) 5 วันที่ผ่านมามีค่าดังนี้

จังหวัด	ชื่อสถานี	ค่า PM <sub>10</sub> <sup>1</sup>					คุณภาพอากาศ
		7 เม.ย.	8 เม.ย.	9 เม.ย.	10 เม.ย.	11 เม.ย.	
จ.เชียงราย	ต.เวียง อ.เมือง	56	82	81	90	78	ปานกลาง
	ต.เวียงพางคำ อ.แม่สาย	58	91	95	100	101	ปานกลาง
จ.เชียงใหม่	ต.ช้างเผือก อ.เมือง	102	116	110	106	94	ปานกลาง
	ต.ศรีภูมิ อ.เมือง	96	100	N/A	N/A	N/A	ไม่มีข้อมูล
	ต.สุเทพ อ.เมือง* (Mobile)	98	119	111	108	93	ปานกลาง
	ต.ช้างเคือง อ.แม่แจ่ม (Mobile)	131	122	128	118	98	ปานกลาง
จ.ลำปาง	ต.พระบาท อ.เมือง	111	99	75	96	89	ปานกลาง
	ต.สบป่าด อ.แม่เกาะ	69	65	51	55	62	ปานกลาง
	ต.บ้านดง อ.แม่เกาะ	142	122	91	126	131	มีผลกระทบต่อสุขภาพ
	ต.แม่เกาะ อ.แม่เกาะ	77	70	53	68	73	ปานกลาง
จ.ลำพูน	ต.โนนเมือง อ.เมือง	91	89	82	79	66	ปานกลาง
จ.แม่ฮ่องสอน	ต.จองคำ อ.เมือง	130	129	128	93	80	ปานกลาง
จ.น่าน	ต.โนนเวียง อ.เมือง	62	63	56	57	58	ปานกลาง
	ต.ห้วยโก๋น อ.เฉลิมพระเกียรติ	45	60	62	N/A	67	ปานกลาง
จ.แพร่	ต.นาจักร อ.เมือง	71	N/A	47	58	58	ปานกลาง
จ.พะเยา	ต.เวียง อ.เมือง	67	71	63	71	66	ปานกลาง
จ.ตาก	ต.แม่ปะ อ.แม่สอด	116	98	100	71	54	ปานกลาง

ที่มา: กรมควบคุมมลพิษ, หมายเหตุ N/A : ไม่มีข้อมูล

<sup>1</sup>PM<sub>10</sub> คือ ปริมาณฝุ่นละอองขนาดไม่เกิน 10 ไมครอน มาตรฐานค่าเฉลี่ย 24 ชั่วโมง ต้องไม่เกิน 120 ไมโครกรัมต่อลูกบาศก์เมตร

๑ กราฟแสดงแนวโน้มค่า PM<sub>10</sub> ในภาคเหนือ ตั้งแต่วันที่ 1 มกราคม - 11 เมษายน 2560



๑ สถานการณ์ปริมาณน้ำเก็บกักในอ่างเก็บน้ำที่สำคัญ

	ความจุของอ่างที่ รนก. <sup>2</sup> (ล้าน ลบ.ม.)	ปริมาณน้ำในอ่างฯ (%)				ปริมาณน้ำไหลลงอ่างฯ (ล้าน m <sup>3</sup> ) 10 เม.ย.	ปริมาณน้ำไหลลงอ่างฯสะสม <sup>3</sup> (ล้าน m <sup>3</sup> )	ระดับน้ำ
		7 เม.ย.	8 เม.ย.	9 เม.ย.	10 เม.ย.			
<b>ภาคเหนือ</b>						<b>6.62</b>	<b>677.99</b>	
- ภูมิพล(ตาก)	13,462	44	44	44	44	0.00	119.38	ต่ำกว่า 50%
- สิริกิติ์(อุดรดิตถ์)	9,510	55	55	54	55	4.49	381.75	-
- แม่จืด(เชียงใหม่)	265	44	43	43	43	0.00	6.13	ต่ำกว่า 50%
- แม่กวัง(เชียงใหม่)	263	19	19	19	18	0.05	17.30	ต่ำกว่า 20%
- กิวลม(ลำปาง)	106	63	63	63	64	1.87	98.02	-
- กิวคอง(ลำปาง)	170	67	66	65	64	0.00	17.05	-
- แควน้อย(พิษณุโลก)	939	40	40	39	39	0.21	38.36	ต่ำกว่า 40%
<b>ภาคตะวันออกเฉียงเหนือ</b>						<b>0.57</b>	<b>195.66</b>	
- ห้วยหลวง(อุดรธานี)	135	48	47	47	47	0.00	1.35	ต่ำกว่า 50%
- น้ำอูน(สกลนคร)	520	37	36	36	36	0.00	3.30	ต่ำกว่า 40%
- น้ำพุง(สกลนคร)	166	34	34	34	34	0.07	5.89	ต่ำกว่า 40%
- จุฬารักษ์(ชัยภูมิ)	164	49	49	49	49	0.08	7.10	ต่ำกว่า 50%
- อุบลรัตน์(ขอนแก่น)	2,431	51	51	51	51	0.00	100.41	-
- ลำปาว(กาฬสินธุ์)	1,980	31	30	30	30	0.00	50.64	ต่ำกว่า 40%
- ลำตะคอง(นครราชสีมา)	314	27	27	27	27	0.00	6.48	ต่ำกว่า 30%

รนก. = ระดับน้ำเก็บกัก,ที่มา: กรมชลประทาน

ปริมาณน้ำไหลลงอ่างสะสมตั้งแต่วันที่ 1 มกราคม 2560 ถึงปัจจุบัน

	ความจุของ อ่างที่ รนก. <sup>2</sup> (ล้าน ลบ.ม.)	ปริมาณน้ำในอ่างฯ (%)				ปริมาณน้ำ ไหลลงอ่างฯ (ล้าน m <sup>3</sup> )	ปริมาณน้ำ ไหลลงอ่างฯ สะสม <sup>3</sup> (ล้าน m <sup>3</sup> )	ระดับน้ำ
		7 เม.ย.	8 เม.ย.	9 เม.ย.	10 เม.ย.	10 เม.ย.		
- ลำพระเพลิง(นครราชสีมา)	110	46	46	46	46	0.04	9.77	ต่ำกว่า 50%
- มูลบन(นครราชสีมา)	141	42	42	42	42	0.22	4.06	ต่ำกว่า 50%
- ลำแะ(นครราชสีมา)	275	32	32	32	32	0.12	4.42	ต่ำกว่า 40%
- ลำนางรอง(บุรีรัมย์)	121	47	47	47	47	0.04	2.24	ต่ำกว่า 50%
- ลำปลายมาศ(นครราชสีมา)	98	55	55	55	55	0.00	-	-
<b>ภาคกลาง</b>						<b>9.07</b>	<b>535.80</b>	
- ป่าสัก(ลพบุรี)	960	36	35	35	35	0.00	145.50	ต่ำกว่า 40%
- ทับเสลา(อุทัยธานี)	160	53	53	53	53	0.00	1.31	-
- กระเสียว(สุพรรณบุรี)	240	68	67	67	66	0.00	12.07	-
- ศรีนครินทร์(กาญจนบุรี)	17,745	73	73	73	73	2.79	250.83	-
- วชิราลงกรณ์(กาญจนบุรี)	8,860	52	52	52	51	6.28	126.09	-
<b>ภาคตะวันออก</b>						<b>2.03</b>	<b>53.95</b>	
- ชุนด่านฯ(นครนายก)	224	41	40	40	39	0.00	0.62	ต่ำกว่า 40%
- คลองสิียด(ฉะเชิงเทรา)	420	25	24	24	24	0.00	3.97	ต่ำกว่า 30%
- บางพระ(ชลบุรี)	117	63	63	64	64	0.34	11.16	-
- หนองปลาไหล(ระยอง)	164	59	60	60	60	0.48	27.80	-
- ประแสร์(ระยอง)	248	40	40	40	40	0.51	10.40	ต่ำกว่า 50%
- พระปรัง(สระแก้ว)	97	38	38	38	38	0.00	-	ต่ำกว่า 40%
- ดอกกราย(ระยอง)	71	69	69	70	70	0.63	-	-
- คลองพระพุทธ(จันทบุรี)	70	79	78	78	78	0.07	-	-
<b>ภาคใต้</b>						<b>11.85</b>	<b>1078.64</b>	
- แก่งกระจาน(เพชรบุรี)	710	45	45	45	44	0.79	69.52	ต่ำกว่า 50%
- ปราณบุรี(ประจวบคีรีขันธ์)	347	47	47	47	46	0.53	67.80	ต่ำกว่า 50%
- รัชชประภา(สุราษฎร์ธานี)	5,639	82	82	82	82	4.10	329.64	-
- บางกลาง(ยะลา)	1,454	74	75	75	75	6.43	611.68	-

รณก. = ระดับน้ำเก็บกัก ที่มา: กรมชลประทาน

ปริมาณน้ำไหลลงอ่างสะสมตั้งแต่วันที่ 1 มกราคม 2560 ถึงปัจจุบัน

## การพยากรณ์อากาศและสภาพอากาศประจำวัน

### ๑ ลักษณะอากาศทั่วไปและการพยากรณ์อากาศ ประจำวันที่ 11 เมษายน 2560 (เวลา 06.00 น.)

#### ลักษณะอากาศทั่วไป

พยากรณ์อากาศ 24 ชั่วโมงข้างหน้า ประเทศไทยตอนบนมีอากาศร้อนถึงร้อนจัดในตอนกลางวัน โดยมีฝนฟ้าคะนองบางแห่งบริเวณภาคตะวันออกเฉียงเหนือ ด้านตะวันตกของภาคเหนือ ภาคตะวันออก และภาคกลาง สำหรับภาคใต้ยังคงมีฝนฟ้าคะนองเกิดขึ้นได้บางพื้นที่

ความกดอากาศต่ำเนื่องจากความร้อนปกคลุมประเทศไทยตอนบน ประกอบกับลมใต้และลมตะวันออกเฉียงใต้พัดปกคลุมภาคตะวันออกเฉียงเหนือตอนล่าง และภาคตะวันออก ทำให้บริเวณดังกล่าวมีฝนฟ้าคะนองบางแห่ง สำหรับหย่อมความกดอากาศต่ำยังคงปกคลุมด้านตะวันตกของทะเลอันดามัน และมีลมใต้พัดปกคลุมภาคใต้และอ่าวไทย ทำให้ภาคใต้ยังคงมีฝนฟ้าคะนองเกิดขึ้น

อนึ่ง บริเวณความกดอากาศสูงอีกระลอกหนึ่งจากประเทศจีนได้แผ่ลงมาปกคลุมถึงประเทศจีนตอนใต้แล้ว คาดว่าในช่วงวันที่ 12 - 15 เม.ย. จะแผ่ลงมาปกคลุมภาคตะวันออกเฉียงเหนือ ภาคตะวันออก ภาคกลาง และภาคเหนือ ในขณะที่ประเทศไทยมีอากาศร้อน ลักษณะเช่นนี้ทำให้บริเวณดังกล่าวมีพายุฤดูร้อนเกิดขึ้น โดยพายุฝนฟ้าคะนอง ฟ้าผ่า ลมกระโชกแรง และลูกเห็บตกได้บางพื้นที่ ขอให้ประชาชนระวังอันตรายที่เกิดจากพายุฤดูร้อนที่จะเกิดขึ้นในระยะนี้ไว้ด้วย

#### การพยากรณ์อากาศรายภาค

ภาคเหนือ	อากาศร้อนในตอนกลางวัน และมีอากาศร้อนจัดบางแห่ง โดยมีฝนฟ้าคะนอง ร้อยละ 10 ของพื้นที่ ส่วนมากบริเวณจังหวัดกำแพงเพชร ตากลำพูน ลำปาง และเพชรบูรณ์ อุณหภูมิต่ำสุด 23-29 องศาเซลเซียส อุณหภูมิสูงสุด 38-42 องศาเซลเซียส ลมตะวันตกเฉียงใต้ ความเร็ว 10-25 กม./ชม.
ภาคกลาง	อากาศร้อนในตอนกลางวัน และมีอากาศร้อนจัดบางแห่ง โดยมีฝนฟ้าคะนอง ร้อยละ 10 ของพื้นที่ ส่วนมากบริเวณจังหวัดราชบุรี กาญจนบุรี อุทัยธานี และนครสวรรค์ อุณหภูมิต่ำสุด 25-27 องศาเซลเซียส อุณหภูมิสูงสุด 37-40 องศาเซลเซียส ลมตะวันออกเฉียงใต้ ความเร็ว 10-30 กม./ชม.
ภาคต.อ.เฉียงเหนือ	อากาศร้อนในตอนกลางวัน โดยมีฝนฟ้าคะนอง ร้อยละ 10 ของพื้นที่ ส่วนมากบริเวณจังหวัดเลย ชัยภูมิ นครราชสีมา บุรีรัมย์ และสุรินทร์ อุณหภูมิต่ำสุด 24-27 องศาเซลเซียส อุณหภูมิสูงสุด 36-39 องศาเซลเซียส ลมตะวันออกเฉียงใต้ ความเร็ว 10-30 กม./ชม.
ภาคตะวันออก	อากาศร้อนในตอนกลางวัน กับมีฝนฟ้าคะนอง ร้อยละ 30 ของพื้นที่ ส่วนมากบริเวณจังหวัดชลบุรี ระยอง จันทบุรี และตราด อุณหภูมิต่ำสุด 25-27 องศาเซลเซียส อุณหภูมิสูงสุด 33-38 องศาเซลเซียส ลมตะวันออกเฉียงใต้ ความเร็ว 15-30 กม./ชม. ทะเลมีคลื่นสูงประมาณ 1 เมตร
ภาคใต้ฝั่งตะวันออก	มีเมฆเป็นส่วนมาก กับมีฝนฟ้าคะนอง ร้อยละ 20 ของพื้นที่ ส่วนมากบริเวณจังหวัดนครศรีธรรมราช สงขลา ปัตตานี และนราธิวาส อุณหภูมิต่ำสุด 24-27 องศาเซลเซียส อุณหภูมิสูงสุด 32-34 องศาเซลเซียส ลมใต้ ความเร็ว 15-30 กม./ชม. ทะเลมีคลื่นสูงประมาณ 1 เมตร บริเวณที่มีฝนฟ้าคะนองคลื่นสูง 1-2 เมตร
ภาคใต้ฝั่งตะวันตก	มีเมฆเป็นส่วนมาก กับมีฝนฟ้าคะนอง ร้อยละ 40 ของพื้นที่ ส่วนมากบริเวณจังหวัดระนอง พังงา ภูเก็ต กระบี่ ตรัง และสตูล อุณหภูมิต่ำสุด 23-25 องศาเซลเซียส อุณหภูมิสูงสุด 32-34 องศาเซลเซียส ลมตะวันตก ความเร็ว 15-35 กม./ชม. ทะเลมีคลื่นสูง 1-2 เมตร บริเวณที่มีฝนฟ้าคะนองคลื่นสูงมากกว่า 2 เมตร

ที่มา: กรมอุตุนิยมวิทยา

### ๑ ข้อมูลความชื้นจากการตรวจอากาศชั้นบน (Sounding) ระยะเวลาสูง 5,000 - 10,000 ฟุต

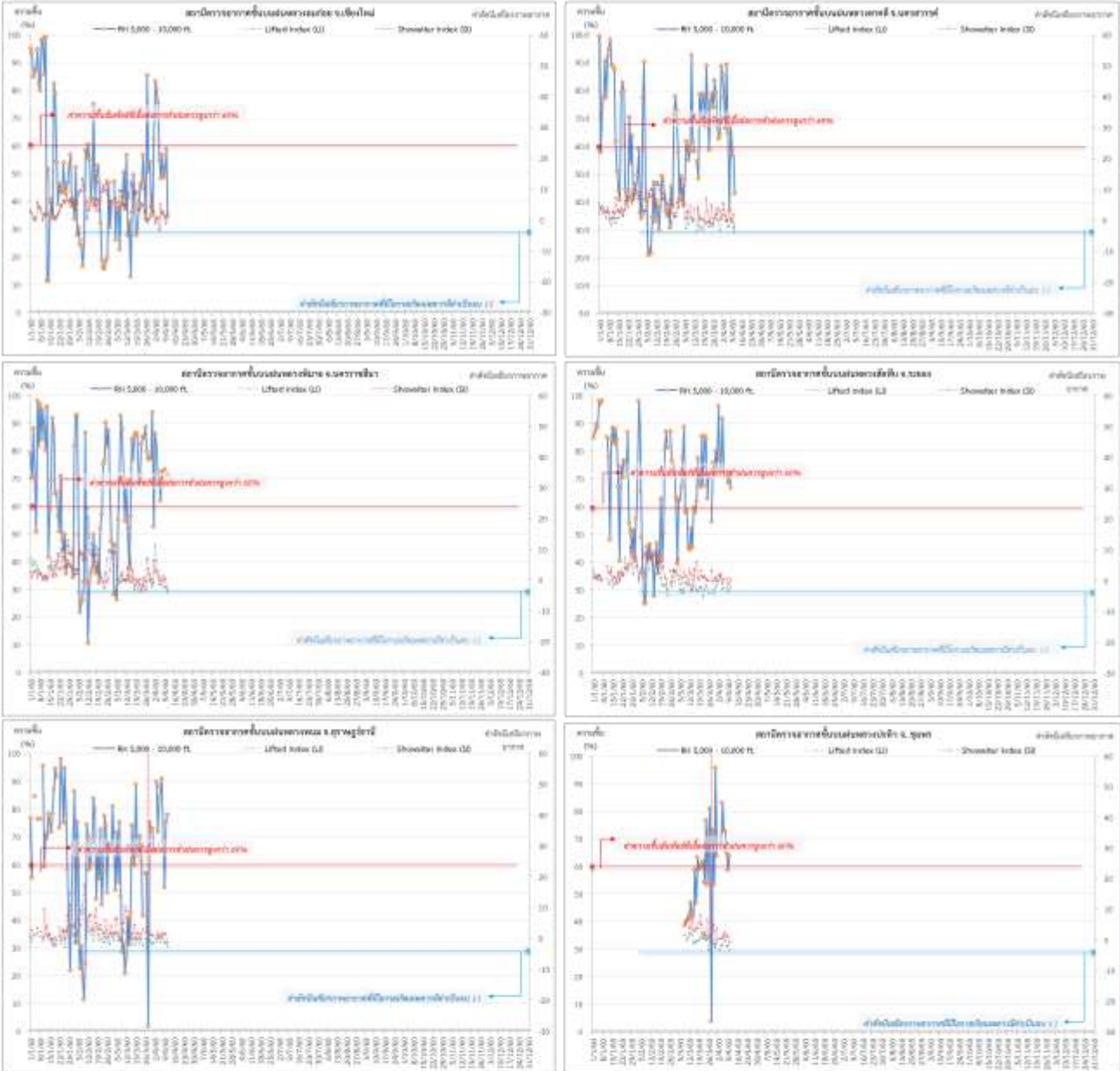
ภาค	สถานีตรวจอากาศ	ความชื้นสัมพัทธ์ (%)					เสถียรภาพอากาศ
		7 เม.ย.	8 เม.ย.	9 เม.ย.	10 เม.ย.	11 เม.ย.	
ภาคเหนือ	สถานีเรดาร์ฝนหลวงอมก๋อย	56.7	48.4	50.5	58.7	34.7	เสถียรภาพ
ภาคกลาง	สถานีเรดาร์ฝนหลวงตาคี	36.8	67.6	58.9	55.9	42.9	ไม่เสถียรภาพ
ภาคตะวันออกเฉียงเหนือ	สถานีเรดาร์ฝนหลวงพิมาย	72.5	72.7	73.3	-	71.5	ไม่เสถียรภาพ
ภาคตะวันออก	สถานีเรดาร์ฝนหลวงสัตหีบ	-	70.7	68.5	72.7	66.7	เสถียรภาพ
ภาคใต้	สถานีเรดาร์ฝนหลวงพนม	90.9	68.3	51.8	75.3	77.9	ไม่เสถียรภาพ
	สถานีตรวจอากาศเคลื่อนที่ประทีว	72.9	64.9	58.5	63.8	-	ไม่มีข้อมูล

หมายเหตุ : สภาพอากาศมีเสถียรภาพ(Stable) หมายถึงสภาพอากาศที่มีโอกาสน้อยหรือไม่มีโอกาสในการเกิดเมฆในแนวตั้งเพื่อพัฒนาตัวกลายเป็นกลุ่มฝน

สภาพอากาศไม่มีเสถียรภาพ(Unstable) หมายถึงสภาพอากาศที่มีโอกาสเกิดเมฆในแนวตั้งและพัฒนาตัวเป็นกลุ่มฝนได้

๑ กราฟแสดงแนวโน้มความชื้นอากาศชั้นบนและดัชนีเสถียรภาพอากาศ (ระหว่างวันที่ 1 มกราคม – 11 เมษายน 2560)

กราฟแสดงผลตรวจอากาศชั้นบน (ระยะ 5,000 - 10,000 ฟุต) ตั้งแต่วันที่ 1 มกราคม 2560 - ปัจจุบัน



**หมายเหตุ**

- ระยะเวลาสูง 5,000-10,000 ฟุต เป็นระดับที่พบมากในการปฏิบัติการฝนหลวง (ระดับฐานเมฆ)
- ความชื้นสัมพัทธ์ที่เอื้อต่อการปฏิบัติการฝนหลวงควรมีค่าสูงกว่าร้อยละ 60 ขึ้นไป)
- ดัชนีเสถียรภาพชั้นอากาศที่มีโอกาสเกิดเมฆคิวมูโลนิมบัส (-)
- LI: Lifted Index คือค่าดัชนีเสถียรภาพชั้นอากาศระดับต่ำ
- SI: Showalter Index คือค่าดัชนีเสถียรภาพชั้นอากาศระดับกลาง



การปฏิบัติการฝนหลวงประจำวัน

๑ สรุปผลปฏิบัติการฝนหลวงประจำวัน ที่ 10 เมษายน 2560

ภาค/หน่วยฯ	หน่วยปฏิบัติการ (หน่วย)	เครื่องบิน ผล./ทอ. (ลำ)	จำนวนเที่ยวบิน (เที่ยว)	จำนวนชั่วโมงบิน (ชั่วโมง)	ปริมาณการใช้สารฝนหลวง (ตัน/นัด)	จังหวัดที่มีการรายงานฝนตก (จำนวนจังหวัด/อ่างเก็บน้ำเป้าหมาย)
<b>เหนือ</b>	<b>2</b>	<b>5/-</b>	<b>6</b>	<b>10:05</b>	<b>7.00</b>	<b>3/2</b>
- เชียงใหม่	1	2/-	4	7:20	5.0	มีฝนตกเล็กน้อยถึงปานกลาง บริเวณพื้นที่ จ.ลำพูน(ลี้) จ.ลำปาง(เถิน) และพื้นที่ลุ่มรับน้ำเขื่อนภูมิพล
- พิษณุโลก	1	3/-	2	2:45	2.0	มีฝนตกเล็กน้อยถึงปานกลาง บริเวณพื้นที่ จ.เพชรบูรณ์(วังโป่ง เมืองเพชรบูรณ์) และพื้นที่ลุ่มรับน้ำเขื่อนป่าสักชลสิทธิ์
<b>กลาง</b>	<b>2</b>	<b>5/-</b>	<b>4</b>	<b>5:15</b>	<b>4.00</b>	<b>3/3</b>
- ลพบุรี	1	3/-	0	0:00	0.0	ไม่ปฏิบัติการฝนหลวง เนื่องจากลมชั้นบนมีกำลังแรง ส่งผลให้กลุ่มเมฆในพื้นที่เป้าหมายไม่พัฒนาตัว
- กาญจนบุรี	1	2/-	4	5:15	4.0	มีฝนตกเล็กน้อยถึงปานกลาง บริเวณ จ.กาญจนบุรี(หนองปรือ บ่อพลอย ศรีสวัสดิ์ ทองผาภูมิ) จ.สุพรรณบุรี(ด่านช้าง) จ.อุทัยธานี (บ้านไร่) และพื้นที่ลุ่มน้ำแม่กลอง ลุ่มรับรับน้ำเขื่อนกระเสียว เขื่อนศรีนครินทร์ อช.เขื่อนศรีนครินทร์ อช.พุเตย เขตฯห้วยขาแข้ง
<b>ตะวันออกเฉียงเหนือ</b>	<b>2</b>	<b>2/3</b>	<b>3</b>	<b>4:15</b>	<b>2.90</b>	<b>3/1</b>
- อุดรธานี	1	2/-	2	3:10	0.9	มีฝนตกเล็กน้อยถึงปานกลางบริเวณ จ.เลย (ผาขาว หนองหิน วังสะพุง เอรಾವัน) จ.หนองบัวลำภู (นาวัง นากลาง)
- นครราชสีมา	1	-/3	1	1:05	2.0	มีฝนตกเล็กน้อยถึงปานกลาง บริเวณ จ.นครราชสีมา(ปากช่อง) และพื้นที่ลุ่มรับน้ำเขื่อนลำตะคอง
<b>ตะวันออก</b>	<b>1</b>	<b>3/-</b>	<b>6</b>	<b>9:30</b>	<b>4.20</b>	<b>1/-</b>
- จันทบุรี	1	3/-	6	9:30	4.2	มีฝนตกเล็กน้อยถึงปานกลาง และมีฝนตกหนักในบางพื้นที่ จ.สระแก้ว(เมืองสระแก้ว วัฒนานคร โคกสูง อรัญประเทศ เขาฉกรรจ์ วังน้ำเย็น วังสมบูรณ์ คลองหาด)
<b>ใต้</b>	<b>2</b>	<b>4/-</b>	<b>2</b>	<b>3:10</b>	<b>1.40</b>	<b>-/1</b>
- หัวหิน	1	3/-	2	3:10	1.4	มีฝนตกเล็กน้อยบริเวณพื้นที่ลุ่มรับน้ำเขื่อนแก่งกระจาน
- หาดใหญ่	1	1/-	0	0:00	0.00	ไม่ปฏิบัติการฝนหลวง เนื่องจากกองบิน 56 ติดภารกิจมีผู้บังคับบัญชาาระดับสูง เดินทางมาตรวจเยี่ยม
<b>รวม</b>	<b>9</b>	<b>19/3</b>	<b>21</b>	<b>32:15</b>	<b>19.50</b>	<b>10/7</b>

๑ สรุปผลรวมปฏิบัติการตั้งแต่เริ่มตั้งหน่วยปฏิบัติการฝนหลวง (3 มีนาคม - 10 เมษายน 2560)

ตั้งแต่เริ่มตั้งหน่วยปฏิบัติการฝนหลวง เมื่อวันที่ 3 มีนาคม - 10 เมษายน 2560 มีการขึ้นปฏิบัติการฝนหลวง จำนวน 36 วัน มีวันฝนตกจากการปฏิบัติการฝนหลวงคิดเป็นร้อยละ 96.5 ขึ้นปฏิบัติงานจำนวน 600 เที่ยวบิน (982:50 ชั่วโมงบิน) ปริมาณการใช้สารฝนหลวง 500.90 ตัน พลุซิลเวอร์ไอโอไดต์ จำนวน 483 นัด จังหวัดที่มีรายงานฝนตกรวม 48 จังหวัด และทำให้มีปริมาณน้ำไหลเข้าอ่างสะสมรวม 111.18 ล้าน ลบ.ม.

ภาค - ศูนย์/หน่วยปฏิบัติการฯ	ขึ้นบิน (วัน)	ฝนตก (วัน)	จำนวน เที่ยวบิน (เที่ยว)	จำนวน ชั่วโมงบิน (ชั่วโมง)	ปริมาณ สารฝนหลวง (ตัน/นัด)	จังหวัดที่มีรายงานฝนตก (ทั้งการสังเกตด้วยสายตา/การ ตรวจวัดด้วยเรดาร์ และเครื่องวัด น้ำฝนอัตโนมัติ)	ปริมาณน้ำไหลลง อ่างเก็บน้ำสะสม (ล้าน ลบ.ม.)
<b>เหนือ</b>	<b>18</b>	<b>17</b>	<b>92</b>	<b>166:15</b>	<b>83.00/483</b>	<b>11 จังหวัด</b>	<b>5.96</b>
- เชียงใหม่ (เปิดหน่วยฯ 3 มี.ค. 60 เป็นต้นไป)	13	10	46	78:05	49.0	บริเวณที่มีฝนตก ได้แก่ จ.เชียงใหม่ จ.แพร่ จ.น่าน จ.ลำปาง จ.ลำพูน จ.สุโขทัย (6 จังหวัด)	ภูมิพล 0.78 สิริกิติ์ 4.99 แม่กวาง 0.19
- พิษณุโลก (เปิดหน่วยฯ 3 มี.ค. 60 เป็นต้นไป)	16	15	46	88:10	34.0/483	บริเวณที่มีฝนตก ได้แก่ จ.กำแพงเพชร จ. เชียงใหม่ จ.ตาก จ.พิจิตร จ.น่าน จ.พิษณุโลก จ.เพชรบูรณ์ จ.แพร่ จ.ลำพูน จ.สุโขทัย จ.หนองบัวลำภู จ.ลำปาง จ.นครสวรรค์ จ.ชัยภูมิ จ.เลย (15 จังหวัด)	
<b>กลาง</b>	<b>29</b>	<b>29</b>	<b>157</b>	<b>211:30</b>	<b>124.90</b>	<b>10 จังหวัด</b>	<b>43.41</b>
- นครสวรรค์ (เปิดหน่วยฯ 1 เม.ย. 60 เป็นต้นไป)	13	13	33	50:25	33.0	บริเวณที่มีฝนตก ได้แก่ จ.ชัยนาท จ.นครสวรรค์ จ.ลพบุรี จ.สิงห์บุรี จ.เพชรบูรณ์(ตอนล่าง) จ.พิจิตร จ.อุทัยธานี จ.กาญจนบุรี (8 จังหวัด)	ป่าสักฯ 23.6 ศรีนครินทร์ 14.52 วชิราลงกรณ์ 5.29
- ลพบุรี (เปิดหน่วยฯ 3 มี.ค. 60 เป็นต้นไป)	23	23	105	133:30	72.9	บริเวณที่มีฝนตก ได้แก่ จ.ชัยนาท จ.นครสวรรค์ จ.พระนครศรีอยุธยา จ.ลพบุรี จ.สระบุรี จ.อุทัยธานี จ.นครราชสีมา (7 จังหวัด)	
- กาญจนบุรี (เปิดหน่วยฯ 1 เม.ย. 60 เป็นต้นไป)	7	7	19	27:35	19.0	บริเวณที่มีฝนตก ได้แก่ จ.กาญจนบุรี จ.สุพรรณบุรี จ.อุทัยธานี จ.ตาก (4 จังหวัด)	
<b>ตะวันออกเฉียงเหนือ</b>	<b>28</b>	<b>28</b>	<b>87</b>	<b>130:10</b>	<b>89.30</b>	<b>14 จังหวัด</b>	<b>1.75</b>
- อุตรธานี (เปิดหน่วยฯ 15 มี.ค. 60 เป็นต้นไป)	11	10	27	35:15	25.9	บริเวณที่มีฝนตก ได้แก่ จ.กาฬสินธุ์ จ.ขอนแก่น จ.ชัยภูมิ จ.เลย จ.หนองคาย จ.หนองบัวลำภู จ.อุดรธานี (7 จังหวัด)	ลำตะคอง 0.53 ลำพระเพลิง 0.79 มูลบน 0.25 ลำแซะ 0.03
- บุรีรัมย์ (เปิดหน่วยฯ 1 เม.ย. 60 เป็นต้นไป)	19	19	47	78:45	47.0	บริเวณที่มีฝนตก ได้แก่ จ.นครราชสีมา จ.บุรีรัมย์ จ.มหาสารคาม จ.ยโสธร จ.ร้อยเอ็ด จ.ศรีสะเกษ จ.สุรินทร์ (7 จังหวัด)	
- นครราชสีมา (เปิดหน่วยฯ 1 เม.ย. 60 เป็นต้นไป)	6	6	13	16:10	16.4	บริเวณที่มีฝนตก ได้แก่ จ.นครราชสีมา (1 จังหวัด)	ลำนางรอง 0.02 ลำปลายมาศ 0.129



ภาค - ศูนย์/หน่วยปฏิบัติการฯ	ขึ้นบิน (วัน)	ฝนตก (วัน)	จำนวน เที่ยวบิน (เที่ยว)	จำนวน ชั่วโมงบิน (ชั่วโมง)	ปริมาณ สารฝนหลวง (ตัน/นัด)	จังหวัดที่มีรายงานฝนตก (ทั้งการสังเกตด้วยสายตา/การ ตรวจวัดด้วยเรดาร์ และเครื่องวัด น้ำฝนอัตโนมัติ)	ปริมาณน้ำไหลลง อ่างเก็บน้ำสะสม (ล้าน ลบ.ม.)
<b>ตะวันออก</b>	<b>26</b>	<b>26</b>	<b>127</b>	<b>182:30</b>	<b>89.60</b>	<b>7 จังหวัด</b>	<b>3.05</b>
- จันทบุรี (เปิดหน่วยฯ 3 มี.ค. 60 เป็นต้นไป)	26	26	127	182:30	89.6	<b>บริเวณที่มีฝนตก ได้แก่</b> จ.จันทบุรี จ.ฉะเชิงเทรา จ.ชลบุรี จ.ปราจีนบุรี จ.ระยอง จ.สระแก้ว จ.ตราด (7 จังหวัด)	คลองสิียด 0.50 หนองปลาไหล 1.29 ประแสร์ 1.14 ดอกกราย 0.118
<b>ใต้</b>	<b>31</b>	<b>31</b>	<b>137</b>	<b>202:25</b>	<b>114.10</b>	<b>6 จังหวัด</b>	<b>57.01</b>
- หัวหิน (เปิดหน่วยฯ 3 มี.ค. 60 เป็นต้นไป)	29	29	123	174:25	86.1	<b>บริเวณที่มีฝนตก ได้แก่</b> จ.ประจวบคีรีขันธ์ จ.เพชรบุรี จ.ราชบุรี (3 จังหวัด)	แก่งกระจาน 14.30 ปราณบุรี 0.98 บางกลาง 41.73
- สงขลา (เปิดหน่วยฯ 3 มี.ค. 60 เป็นต้นไป)	14	14	14	28:00	28.00	<b>บริเวณที่มีฝนตก ได้แก่</b> จ.พัทลุง จ.ยะลา จ.นราธิวาส (3 จังหวัด)	

กลุ่มวิชาการปฏิบัติการฝนหลวง กองปฏิบัติการฝนหลวง กรมฝนหลวงและการบินเกษตร